

Toujours plus haut : 9 femmes

Hier soir. La huitième édition a tenu ses promesses. Neuf trophées ont récompensé neuf femmes d'exception avec pour marraine Christine Janin, la première femme à avoir vaincu l'Everest en 1990.

Neuf femmes d'exception ont été mises à l'honneur hier soir dans les salons du Sofitel lors de la 8^e édition de « Femmes en action » présentée par les journalistes Serge Rombi (*Euronews*) et François Guttin-Lombard (*Le Progrès*).

Primées pour leur courage et leur tenacité

Cette cérémonie des trophées organisée par le groupe *Progrès* en partenariat avec le réseau lyonnais des Femmes chefs d'entreprise (FCE) met chaque année sur le devant de la scène des femmes impliquées dans le monde de l'entreprise ou la vie de la cité. Comme l'a souligné Pierre Fanneau, directeur général du *Progrès*, elles sont confrontées à des difficultés, des déceptions mais ont aussi des satisfactions, des joies, savent faire preuve d'innovation, d'audace. Comme par exemple

Carole Dupessey (Trophée Audace) qui a quitté sa profession d'avocat pour reprendre l'entreprise de transports familiale. Un pari réussi grâce à sa ténacité et son courage ! Florence Moulin (Trophée Entreprise innovante), a, elle, révolutionné les éco-matériaux destinés à l'habitat, l'aménagement extérieur et le mobilier urbain avec le VESTA (100 % français) (90 % de fibres de bois, résistant aux UV). Sophie Montmartin (Trophée Reprise Transmission) est la seule femme à diriger en « opérationnel » une entreprise de Gros Œuvre de 85 salariés sur la région, Christine Duval (Trophée international) parcourt le monde pour promouvoir l'excellence et le savoir-faire de la région, tandis que Naima Beladi (Coup de cœur du jury) médecin commandant au SDIS du Rhône bientôt médecin lieutenant-colonel au 1^{er} avril se dévoue sans compter pour prévenir et secourir. Sans oublier celles qui, comme Souhila Omar (Femme qui fait

bouger la société), Cécile Guinamard (Femme qui fait bouger la région), Patricia Gros Micol (Femme action parité) ou Geneviève Gandy (Développement durable) innove pour améliorer le quotidien de personnes en difficulté et l'environnement. A Femmes d'exception, marraine d'exception pour cette édition 2014 ! Christine Janin est la seule femme, en effet, dans l'alpinisme français à avoir accompli l'exploit de gravir l'Everest et être montée sur le toit du monde très exactement le 5 octobre 1990 à 16 h 45. Elle a également vaincu les plus hauts sommets de chaque continent et est la première femme au monde à avoir atteint le pôle nord sans moyens mécaniques ou chiens de traîneaux. Cette sportive est aussi une femme de cœur qui accueille à Chamoniex des femmes et des enfants malades et les aide à se battre. Son association « A chacun son Everest » a pour vocation de redonner l'espoir.



Photo Philippe Juste

« Toujours plus haut ! » Comme Christine Janin les lauréates récompensées hier soir démontrent au quotidien qu'elles savent se surpasser pour atteindre des objectifs excep-

tionnels. ■
Texte Gisèle Lombard et photos Philippe Juste

SUR leprogres.fr RETROUVEZ PLUS DE PHOTOS SUR www.leprogres.fr



■ Carole Dupessey et Silvio Iacovino.

FEMME D'AUDACE

Carole Dupessey, pdg du groupe Dupessey
Après avoir exercé la profession d'avocat de 1988 à 1993, Carole Dupessey intègre la société de transports créée par son père en qualité de directeur général. Un challenge réussi puisqu'elle en devient présidente en 2008. La société a un parc de 220 véhicules tracteurs et utilise des modes de transport alternatifs.



■ Geneviève Gandy et Juliette Tournand.

DÉVELOPPEMENT DURABLE

Geneviève Gandy, présidente du Haut-Rhône
Créé sous la présidence de Geneviève Gandy, le syndicat du Haut-Rhône est un syndicat mixte tri départemental (Ain, Savoie, Isère) s'étendant sur 60 km de linéaire du fleuve Rhône. L'objectif était d'offrir aux populations un lieu de vie sain et accueillant.



■ Florence Moulin représentée par Isabelle Dufraigne et J.P. Mauduy

TROPHÉE « ENTREPRISE INNOVANTE »

Florence Moulin, DG Neolife
Diplômée de Sup de Co Bordeaux et du MGIMO de Moscou et forte d'une expérience de 19 ans dans le marketing alimentaire, Florence Moulin a créé en 2012 Neolife. Cette société conçoit et commercialise des matériaux éco-conçus destinés à l'habitat, l'aménagement extérieur et le mobilier urbain.



■ Christine Duval et Pierre Fanneau, directeur général du Progrès.

DÉVELOPPEMENT INTERNATIONAL

Christine Duval, DG de Moissonnier
Diplômée de Sciences Po et d'un DEA Marketing-Stratégie, Christine Duval a repris en mai 2009 la société Moissonnier (fabrication de mobilier de haute facture livré dans le monde entier). Véritable ambassadrice de la société, Christine Duval a ouvert un showroom à Pékin en 2014.



■ Patricia Gros Micol et Marie-Laure Reynaud.

FEMME ACTION PARITÉ

Patricia Gros Micol, présidente de Handishare
Sortie Major de sa promo (1986) de ESC Dijon, Patricia Gros Micol a créé, après un licenciement, Handishare en 2011. Cette société propose des prestations d'assistance aux divers processus des entreprises clientes (ressources humaines, commercial, marketing, comptabilité...).

Merci à tous les partenaires
d'avoir contribué à faire de cet événement une réussite.

LES FEMMES EN ACTION
17 MARS 2014
en partenariat avec Femmes Chefs d'Entreprise

d'exception sur le podium



La Bienveillance, un atout pour l'entreprise



■ Juliette Tournand, la conférencière, Jean-Claude Lassalle, directeur délégué du Progrès, et Christine Janin, marraine de la soirée.

Précedant la remise des Trophées, le colloque sur « La stratégie de la bienveillance » avec l'intervention de Juliette Tournand, coach en entreprise et de sportifs de haut niveau a fait salle comble. L'occasion, en effet, pour la conférencière d'expliquer comment au lieu d'être dans l'opposition ou le conflit on peut « se rendre le ciel favorable » en adoptant une ligne de conduite consistant à se trouver à la conjonction de trois forces, la bienveillance, la réciprocité, la clarté et si

besoin la liberté d'innover. Cette stratégie de collaboration, de dialogue, de partage de projets ou d'informations peut être un véritable atout pour l'entreprise. Elle peut s'appliquer que l'on soit salarié ou dirigeant, à titre privé ou professionnel avec pour conséquence des résultats spectaculaires. A noter que Juliette Tournand est l'auteur de « La stratégie de la bienveillance ou l'intelligence de la coopération » dont la 3^e édition sortira en 2014. ■

G.L.

Neuf femmes au sommet pour cette huitième édition

Elles sont montées sur scène émues, fières de leur trophée. Les neuf « Femmes d'action 2014 » ont été récompensées pour avoir chacune conquis « leur Everest » à l'instar de leur marraine Christine Janin. Laquelle a eu droit à une standing ovation pour son action envers les enfants et les femmes atteintes d'un cancer.

COUP DE COEUR

Naima Beladi, médecin SDIS Rhône

Médecin commandant au SDIS du Rhône (Service départemental d'incendie et secours), Naima Beladi sera nommée médecin lieutenant-colonel au 1^{er} avril 2014. Médecin urgentiste, interne des hôpitaux, Naima Beladi intègre le SDIS d'abord comme médecin pompier volontaire en 2006 puis en tant que médecin sapeur-pompier professionnel en 2007. Officier supérieur, elle assure les missions de secours ainsi que la médecine préventive et d'aptitude auprès des sapeurs-pompiers.

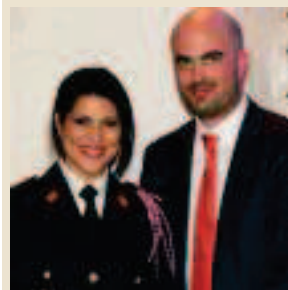


Photo Philippe Juste

REPRISE/TRANSMISSION

Sophie Montmartin, directeur général de Montmartin SA



■ Sophie Montmartin entourée de Vanessa Girardet et Edith Vannobel.

Sophie Montmartin a repris l'entreprise familiale spécialisée dans la construction neuve (immeubles de logement/tertiaire/bureaux) et dans le Gros

œuvre : construction ou agrandissement d'usine, RSO... Seule femme à diriger en « opérationnel » une entreprise de GO de 85 salariés dans la région.



■ Cécile Guinamard et Jean-Philippe Pelou-Daniel.



■ Souhila Omar et Frédérique Plasson-Almaraz.

FEMME QUI FAIT BOUGER LA RÉGION

Cécile Guinamard

Directrice générale de Accueil Enfance Jeunesse, Cécile Guinamard a dans sa carrière apporté sa contribution au développement de structures, fleurons de la Région Rhône-Alpes. Accueil Enfance Jeunesse compte 140 salariés. L'association gère 500 places d'accueil petite enfance et enfance jeunesse.

FEMME QUI FAIT BOUGER LA SOCIÉTÉ

Souhila Omar, présidente de Point de vue sur la ville

Présidente depuis 2011 de cette association créée en octobre 2007, Souhila Omar ne ménage pas ses efforts pour défendre l'accessibilité des personnes aveugles et malvoyantes. Les deux parrains de l'association sont Bernard Pivot et Alexis Jenni.

un événement



les partenaires

